



TÜRKİYE
YÜZYILI



T.C. KADIRLI KAYMAKAMLIĞI

ŞEHİT AHMET BAŞDOĞAN ANAOKULU
MÜDÜRLÜĞÜ

2024-2028 STRATEJİK PLANI

Osmaniye
2024



Öğretmenler! Yeni nesil sizin eseriniz olacaktır.

Okul / Kurum Bilgileri

İL: OSMANİYE		İLÇE: KADIRLI			
Adres	CEMALPAŞA MAHALLESİ 1664. SOKAK NO:1		Coğrafi Konum	http://meb.ai/UMuWLwO	
Telefon Numarası	0328 717 13 77		Faks Numarası		
e-Posta Adresi	749277@meb.k12.tr		Web sayfa adresi	https://sehitahmetbasdogananaokulu.meb.k12.tr /	
Kurum Kodu	749277		Öğretim Şekli	İkili Öğretim	
Okulun Isınma Şekli	Doğalgaz/Kalorifer		Derslik Sayısı	7	
			Şube Sayısı	13	
Öğrenci Sayısı	Erkek	132	Öğretmen Sayısı	Kadın	11
	Kız	131		Erkek	3
	Toplam	263		Toplam	14

SUNUŞ



Bir kurumun, (hizmet verdiği kesimin ihtiyacına göre) kendisinden beklenen görevleri yerine getirebilmesi, doğru bir planlamaya ve bu planın doğru bir şekilde uygulanmasına bağlıdır. Bu kurum eğitime hizmet ediyorsa planlama daha da önem kazanmaktadır. Çünkü eğitimde yapılan hataların geri dönüşü ve tamiri mümkün değildir.

Okul öncesi eğitimi; 4-5-6 yaş grubundaki çocukların bedensel, zihinsel, duygusal ve sosyal yönden gelişmelerini destekleyen, onları toplumun kültürel değerleri doğrultusunda yönlendiren ve temel eğitim bütünlüğü içinde ilköğretime hazırlayan örgün eğitimin ilk basamağıdır. Öğrenim sürecinin en önemli basamağı olan bu dönemde edinilen beceriler yaşantının bütün evrelerini etkiler. Kurumun yüklenmiş olduğu bu büyük sorumluluğun tüm çalışanlar açısından bilinmesi ve çalışmalara doğru yön verebilme ancak stratejik plan ile mümkündür. “ Stratejik Plan” kurum çalışanları açısından şeffaflık ve yarınını bilmektir. Tüm kurum çalışanlarının el ele verip daha ileriye giderken “Ben” değil , “Biz” diyebilmesidir. Bu nedenle Stratejik Planımız 2024-2028 yılları arasında, Şehit Ahmet Başdoğan Anaokulunun geleceğini belirleyerek bilinçli adımlar atmasını, güçlü yönlerini öne çıkarmasını ve geliştirmesini sağlayacak ve kurumu daha da ileriye götürme çabalarında yol gösterici olacaktır.

Şehit Ahmet Başdoğan Anaokulu olarak el birliğiyle çocuklarımıza daha iyi hizmet verebilmek için çabalayan ekibimize teşekkür eder. Başarılar dilerim.

Ertuğrul Gazi TOPAL

Okul Müdürü

İçindekiler Tablosu

Okul / Kurum Bilgileri	3
SUNUŞ.....	4
TABLolar VE ŞEKİLLER LİSTESİ.....	7
1.GİRİŞ VE STRATEJİK PLANIN HAZIRLIK SÜRECİ.....	9
1.1.Strateji Geliştirme Kurulu ve Stratejik Plan Ekibi.....	9
1.2. Planlama Süreci:	10
2.DURUM ANALİZİ.....	10
2.1.Kurumsal Tarihçe.....	11
2.2.Uygulanmakta Olan Stratejik Planın Değerlendirilmesi	12
2.3.Yasal Yükümlülükler ve Mevzuat Analizi	14
2.4. Üst Politika Belgeleri Analizi	16
2.5. Faaliyet Alanları ile Ürün/Hizmetlerin Belirlenmesi	21
2.6. Paydaş Analizi.....	23
2.6.1. Paydaş Görüş - Önerilerinin Alınması ve Değerlendirilmesi	25
2.7. Okul / Kurum İçi Analiz	30
2.7.1. Okul / Kurum Teşkilat Şeması.....	30
2.7.2. Kurum içi analiz	31
2.7.2. İnsan Kaynakları.....	32
2.7.3. Teknolojik Düzey	37
2.7.4. Mali Kaynaklar.....	39
2.7.5. İstatistikî Veriler	41

2.8. Çevre Analizi (PESTLE)	43
2.9. GZFT Analizi	46
• Millî Eğitim Bakanlığı ve İlçe Milli Eğitim Müdürlüğünün okul öncesi eğitime verdiği önem ve farkındalığı artırıcı çalışmalar yapılması	46
• Eğitim faaliyetlerinde teknolojik araç gereçlerin kullanımının eğitim niteliğini artırması	46
• Teknolojik imkanların gelişmesi ve gelişen teknolojilerin eğitimde kullanılabilirliğinin artması	46
• Okulumuzun temiz ve güvenli olması	46
• Toplumda çevre bilinci konusunda giderek artan bilinçlenme	46
2.10. Tespit ve İhtiyaçların Belirlenmesi	49
3.GELECEĞE BAKIŞ	51
3.1.Misyonumuz	51
3.2.Vizyonumuz	51
3.3.Temel Değerlerimiz	52
4. AMAÇ, HEDEF VE PERFORMANS GÖSTERGESİ İLE STRATEJİLERİN BELİRLENMESİ	53
5. İZLEME VE DEĞERLENDİRME	69

TABLolar VE ŐEKİLLER LİSTESİ

<i>Tablo 1:Strateji Geliřtirme Kurulu ve Stratejik Plan Ekibi Tablosu</i>	9
<i>Tablo 2: Yasal Yüklümlülükler</i>	14
<i>Tablo 3:Üst Politika Belgeleri</i>	16
<i>Tablo 4: Tablo 4:Üst Politika Belgeleri Analizi</i>	17
<i>Tablo 5:Faaliyet Alanlar/Ürün ve Hizmetler Tablosu</i>	21
<i>Tablo 6:Paydař sınıflandırma ve etki / önem matrisi</i>	24
<i>Tablo 7:Öğretmen Memnuniyet Anket Sonuçları</i>	26
<i>Tablo 8:Veli Memnuniyet Anket Sonuçları</i>	28
<i>Tablo 9:Sınıflara ve cinsiyete göre öğrenci sayıları</i>	31
<i>Tablo 10:Kaynařtırma öğrencileri sayısı</i>	31
<i>Tablo 11: Çalışanların Eğitim Düzeyi ve Cinsiyetine Göre Dağılımı</i>	32
<i>Tablo 12: İdari Personelin Hizmet Süresine İliřkin Bilgiler</i>	32
<i>Tablo 13: Öğretmenlerin Hizmet Süreleri</i>	33
<i>Tablo 14: Yönetici ve öğretmenlerin katıldıkları hizmet içi eğitim faaliyeti sayısı</i>	344
<i>Tablo 15: Okul / kurum norm ve ihtiyaç durumu</i>	35
<i>Tablo 16: Okul/Kurumda Oluřan Öğretmen Sirkülasyon Durumu</i>	35
<i>Tablo 17: Okul/Kurumda Oluřan Yönetici Sirkülasyon Durumu</i>	35
<i>Tablo 18: Okul/kurum Rehberlik Hizmetleri</i>	36
<i>Tablo 19: Teknolojik Araç-Gereç Durumu</i>	37
<i>Tablo 20: Fiziki Mekân Durumu</i>	38
<i>Tablo 21: Gelir-Gider Tablosu (2023 yılı)</i>	39
<i>Tablo 22: Kaynak Tablosu</i>	40
<i>Tablo 23: Yıllara göre öğrenci sayısı</i>	41
<i>Tablo 24: Kurumda Gerçekleřtirilen Faaliyet Sayıları</i>	411
<i>Tablo 25: Yemekhaneden faydalanan öğrenci sayısı</i>	42
<i>Tablo 26: PESTLE Tablosu</i>	43

<i>Tablo 27: GZFT Listesi</i>	47
<i>Tablo 28: Tespit ve İhtiyaçlar Tablosu</i>	4949
<i>Tablo 29: Amaç ve Hedefler Tablosu</i>	55
<i>Şekil 1:Okul / kurum Teşkilat Şeması</i>	30

1.GİRİŞ VE STRATEJİK PLANIN HAZIRLIK SÜRECİ

1.1.Strateji Geliştirme Kurulu ve Stratejik Plan Ekibi

Strateji Geliştirme Kurulu: Okul müdürünün başkanlığında, bir okul müdür yardımcısı, bir öğretmen ve okul/aile birliği başkanı ile bir yönetim kurulu üyesi olmak üzere 5 kişiden oluşan üst kurul kurulur.

Stratejik Plan Ekibi: Okul müdürü tarafından görevlendirilen ve üst kurul üyesi olmayan müdür yardımcısı başkanlığında, belirlenen öğretmenler ve gönüllü velilerden oluşur.

Tablo 1:Strateji Geliştirme Kurulu ve Stratejik Plan Ekibi Tablosu

Strateji Geliştirme Kurulu Bilgileri		Stratejik Plan Ekibi Bilgileri	
Adı Soyadı	Ünvanı	Adı Soyadı	Ünvanı
ERTUĞRUL GAZİ TOPAL	Okul Müdürü	ORHAN BÜYÜKİKİZ	Müdür Yardımcısı
ORHAN BÜYÜKİKİZ	Müdür Yardımcısı	HURİYE HATINOĞLU	Öğretmen
CENK KEDEROĞLU	Öğretmen	EMEL SELCEN ŞAHİN	Öğretmen
TARIK ÖZDOĞAN	Okul Aile Birliği Başkanı	NİL DÖĞÜŞCÜ	Öğretmen
ASLIHAN ÖNDAŞ	Yönetim Kurulu Üyesi	MÜBERRA ÜYE	Öğretmen

1.2. Planlama Süreci:

2024-2028 dönemi Stratejik planlama sürecinin belirli bir zaman dilimi içerisinde tamamlanması ve kaynakların etkin kullanımı amacıyla, ekibimiz tarafından Kadirli İlçe Milli Eğitim Müdürlüğü Ar-Ge biriminin koordinasyonu doğrultusunda çalışmalar başlatılmıştır. Stratejik planlama hazırlık süreci katılımçılık ilkesi çerçevesinde kararlar üst kurulla yapılan toplantılarla alınmıştır. Toplantılara üst kurulun yanında öğretmen ve personellerin katılımıyla gerçekleştirilmiştir. Okul müdürümüz Ertuğrul Gazi TOPAL'ın 2019-2023 stratejik planının kısa bir değerlendirmesini yaparak başlamış olduğumuz 2024 / 2028 stratejik plan hazırlama süreci gerek öğretmen arkadaşların gerek personellerin gerekse okul idaresinin özverili çalışmalarıyla tamamlanmıştır.

2.DURUM ANALİZİ

Stratejik planlama sürecinin ilk adımı olan durum analizi, okulumuzun “neredeyiz?” sorusuna cevap vermektedir. Okulumuzun geleceğe yönelik amaç, hedef ve stratejiler geliştirebilmesi için öncelikle mevcut durumda hangi kaynaklara sahip olduğu ya da hangi yönlerinin eksik olduğu ayrıca, okulumuzun kontrolü dışındaki olumlu ya da olumsuz gelişmelerin neler olduğu değerlendirilmiştir. Dolayısıyla bu analiz, okulumuzun kendisini ve çevresini daha iyi tanımasına yardımcı olacak ve stratejik planın sonraki aşamalarından daha sağlıklı sonuçlar elde edilmesini sağlayacaktır. Durum analizi bölümünde, aşağıdaki hususlarla ilgili analiz ve değerlendirmeler yapılmıştır;

- Kurumsal tarihçe
- Uygulanmakta olan planın değerlendirilmesi
- Mevzuat analizi
- Üst politika belgelerinin analizi
- Faaliyet alanları ile ürün ve hizmetlerin belirlenmesi

- Paydaş analizi
- Kuruluş içi analiz
- Dış çevre analizi (Politik, ekonomik, sosyal, teknolojik, yasal ve çevresel analiz)
- Güçlü ve zayıf yönler ile fırsatlar ve tehditler (GZFT) analizi
- Tespit ve ihtiyaçların belirlenmesi

2024-2028 Stratejik Planımızda 3 tema altında toplam 6 hedef, 25 performans göstergesi ve bu göstergelere ulaşmak için toplam 24 strateji bulunmaktadır.

2.1.Kurumsal Tarihçe

Şehit Ahmet Başdoğan Anaokulu 2011 yılında Cemalpaşa Mahallesi'nde 3081 metre karelik bir alan üzerine Kadirli Öğretmenevi tarafından kurulmuştur. Öğretmenevi tarafından başlatılıp 2012-2013 eğitim öğretim yılında 8 derslik olarak açılmıştır. İsmi Kadirli Öğretmenevi tarafından yapılması ve Türkiye'de bir ilk olması nedeniyle Öğretmenevi Anaokulu olarak almıştır. 2018 yılına kadar Öğretmenevi Anaokulu olarak eğitim veren okulumuzun ismi 2018 yılında şehitlerimizin adını yaşatmak adına Şehit Ahmet Başdoğan Anaokulu olarak değişmiştir. İkili ve karma eğitim yapılan okulumuzda 36-72 ay arası öğrencilere tam ve yarım gün şeklinde bir eğitim öğretim programı uygulanmaktadır.

2.2.Uygulanmakta Olan Stratejik Planın Deęerlendirilmesi

Okulumuzun 2019-2023 Stratejik Planı; hazırlık süreci, durum analizi, geleceęe bakıř, maliyetlendirme ile izleme ve deęerlendirme bölümlerinden oluřmaktadır. 2019- 2023 Stratejik Planı'nda 3 amaç, 7 stratejik hedef, 25 performans göstergesi ve 26 eylem bulunmaktadır. Performans göstergeleri analiz edildiğinde, plan öncesi döneme göre ilerleme kaydeden, mevcut durumunu koruyan veya acil ve birinci öncelikli müdahale gerektiren bazı performans göstergeleri olduęu belirlenmiştir.

2019-2023 Stratejik Planı'nda yer alan ve "Kayıt bölgemizde yer alan bütün okul öncesi çocukların okullařma oranlarını artıran ve okula uyum sorunlarını gideren etkin bir eğitim ve öğretime erişim süreci hâkim kılınacaktır." şeklinde ifade edilen Amaç 1 kapsamında toplam 5 adet performans göstergesi bulunmaktadır. Bu performans göstergelerinin 3'ünde %100, 1'inde %85, 1'inde %62.5 performans sergilendięi görülmüřtür. Söz konusu amaç kapsamındaki toplam 5 performans göstergesinin 1'inde plan dönemi başlangıç deęerlerine göre ilerleme olduęu ancak amaca tam ulaşamadıęı, 1'inde plan dönemi başlangıç deęerlerine göre gerileme olduęu görülmüřtür.

"Çocukların bedensel, zihinsel, dilsel ve duygusal olarak çok boyutlu gelişimlerini desteklemek ve yaşam boyu iyi olma hâline katkı sağlamak amacıyla eğitim ve öğretimin nitelięi yükseltilecektir." şeklinde ifade edilen Amaç 2 kapsamındaki 9 adet performans göstergesi analiz edildiğinde, 5'inde %100, 4'ünde %65- 80 Aralığında performans sergilendięi görülmüřtür. 3 performans göstergesinde başlangıç deęerlerine göre ilerleme olduęu ancak amaca tam ulaşamadıęı, 1'inde plan dönemi başlangıç deęerlerine göre az bir gerileme olduęu görülmüřtür.

"Okulumuzun beřerî, mali, fiziki ve teknolojik unsurları ile yönetim ve organizasyonu, eğitim ve öğretimin nitelięini ve eğitime erişimi yükseltecek biçimde geliştirilecektir." şeklinde ifade edilen Amaç 3 kapsamındaki 11 adet performans göstergesi analiz edildiğinde, 10'unda %100, 1'inde %33 Aralığında performans sergilendięi görülmüřtür. 10 performans göstergesinde hedefe tam ulaşılabilmişken 1'inde plan dönemi başlangıç deęerlerine göre ilerleme olduęu ancak amaca tam ulaşamadıęı görülmüřtür.

Sonuç olarak, 2019-2023 Stratejik Planı'nda yer alan performans göstergelerinin 18'inde %100, 5'inde %65-80 Aralığında, 2'sinde %33 performans gösterildięi tespit edilmiştir. 10 performans göstergesinde hedefe ulařılmış, 5 performans göstergesinde plan dönemi başlangıç deęerlerine

göre ilerleme olduđu, 2 performans göstergesinde gerileme olduđu gözlemlenmiştir. Söz konusu performans göstergelerine ulaşamamasının sebebinin pandemi sürecinin ve 6 Şubat depremlerinin etkisi ifade edilmiştir. Tüm bu değerlendirmeler göz önünde bulundurulduğunda, 2024-2028 Stratejik Planı dönemi için güçlü yönlerimizden ve fırsatlarımızdan yararlanarak günümüz ve gelecek hedeflerine uygun ve ulaşılabilir performans göstergelerinin belirlenmesine yönelik çalışmalar yapılmıştır.

2.3.Yasal Yükümlülükler ve Mevzuat Analizi

Bu bölümde Okulumuzun mevzuattan kaynaklanan yükümlülükleri, bu yükümlülüklerin mevzuatın hangi maddesine dayandığı ile bu yasal yükümlülüklerle ilişkin tespitler ve ihtiyaçlar mevzuat analizi sürecinde cevaplanması gereken sorular çerçevesinde ortaya konulur.

Tablo 2: Yasal Yükümlülükler

YASAL YÜKÜMLÜLÜKLER	DAYANAK (KANUN, YÖNETMELİK, GENELGE, YÖNERGE)
Atama	657 Sayılı Devlet Memurları Kanunu
	Milli Eğitim Bakanlığına Bağlı Okul ve Kurumların Yönetici ve Öğretmenlerinin Norm Kadrolarına İlişkin Yönetmelik
	Milli Eğitim Bakanlığı Eğitim Kurumları Yöneticilerinin Atama ve Yer Değiştirmelerine İlişkin Yönetmelik
	Milli Eğitim Bakanlığı Öğretmenlerinin Atama ve Yer Değiştirme Yönetmeliği
Ödül, Disiplin	Devlet Memurları Kanunu
	6528 Sayılı Milli Eğitim Temel Kanunu İle Bazı Kanun ve Kanun Hükmünde Kararnamelerde Değişiklik Yapılmasına Dair Kanun
	Milli Eğitim Bakanlığı Personeline Başarı, Üstün Başarı ve Ödül Verilmesine Dair Yönerge
	Milli Eğitim Bakanlığı Disiplin Amirleri Yönetmeliği
Okul Yönetimi	1739 Sayılı Milli Eğitim Temel Kanunu
	Milli Eğitim Bakanlığı İlköğretim Kurumları Yönetmeliği
	Milli Eğitim Bakanlığı Okul Aile Birliği Yönetmeliği
	Milli Eğitim Bakanlığı Eğitim Bölgeleri ve Eğitim Kurulları Yönergesi
	MEB Yönetici ve Öğretmenlerin Ders ve Ek Ders Saatlerine İlişkin Karar
	Taşınır Mal Yönetmeliği
	Anayasa
	1739 Sayılı Milli Eğitim Temel Kanunu
	222 Sayılı İlköğretim ve Eğitim Kanunu
	6287 Sayılı İlköğretim ve Eğitim Kanunu ile Bazı Kanunlarda Değişiklik Yapılmasına Dair Kanun

Eđitim-Öđretim	Milli Eđitim Bakanlıđı İlköđretim Kurumları Yönetmeliđi
	Milli Eđitim Bakanlıđı Okul Öncesi Eđitim ve İlköđretim Kurumları Yönetmeliđinde Deđişiklik Yapılmasına Dair Yönetmelik
	Milli Eđitim Bakanlıđı Eđitim Öđretim Çalıřmalarının Planlı Yürütülmesine İliřkin Yönerge
	Milli Eđitim Bakanlıđı Ders Kitapları ve Eđitim Araçları Yönetmeliđi
Personel İřleri	Milli Eđitim Bakanlıđı Personel İzin Yönergesi
	Devlet Memurları Tedavi ve Cenaze Giderleri Yönetmeliđi
	Kamu Kurum ve Kuruluşlarında Çalıřan Personelin Kılık Kıyafet Yönetmeliđi
	Memurların Hastalık Raporlarını Verecek Hekim ve Sađlık Kurulları Hakkındaki Yönetmelik
	Milli Eđitim Bakanlıđı Personeli Görevde Yükseltme ve Unvan Deđişikliđi Yönetmeliđi
Mühür, Yazıřma, Arřiv	Öđretmenlik Kariyer Basamaklarında Yükseltme Yönetmeliđi
	Resmi Mühür Yönetmeliđi
	Resmi Yazıřmalarda Uygulanacak Usul ve Esaslar Hakkındaki Yönetmelik
	Milli Eđitim Bakanlıđı Evrak Yönergesi
Rehberlik ve Sosyal Etkinlikler	Milli Eđitim Bakanlıđı Arřiv Hizmetleri Yönetmeliđi
	Milli Eđitim Bakanlıđı Rehberlik ve Psikolojik Danıřma Hizmetleri Yönetmeliđi
	Milli Eđitim Bakanlıđı İlköđretim ve Ortaöđretim Sosyal Etkinlikler Yönetmeliđi
Öđrenci İřleri	Milli Eđitim Bakanlıđı Bayrak Törenleri Yönergesi
	Milli Eđitim Bakanlıđı İlköđretim Kurumları Yönetmeliđi
	Milli Eđitim Bakanlıđı Demokrasi Eđitimi ve Okul Meclisleri Yönergesi
İsim ve Tanıtım	Okul Servis Araçları Hizmet Yönetmeliđi
	Milli Eđitim Bakanlıđı Kurum Tanıtım Yönetmeliđi
	Milli Eđitim Bakanlıđına Bađlı Kurumlara Ait Açma, Kapatma ve Ad Verme Yönetmeliđi

Sivil Savunma	Sabotajlara Karşı Koruma Yönetmeliği
	Binaların Yangından Korunması Hakkındaki Yönetmelik
	Daire ve Müesseseler İçin Sivil Savunma İşleri Kılavuzu

2.4. Üst Politika Belgeleri Analizi

Tablo 3:Üst Politika Belgeleri

Temel Üst Politika Belgeleri	Sektörel ve Tematik Strateji Belgeleri
<ul style="list-style-type: none">✓ Kalkınma Planları✓ Orta Vadeli Programlar✓ Orta Vadeli Mali Planlar✓ Cumhurbaşkanlığı Yıllık Programları✓ MEB 2024-2028 Stratejik Planı✓ Kadirli İlçe MEM 2024-2028 Stratejik Planı✓ Şehit Ahmet Başdoğan Anaokulu 2019/2023 Stratejik Planı✓ Milli Eğitim Şura Kararları	<ul style="list-style-type: none">✓ Öğretmen Strateji Belgesi✓ İklim Değişikliği Eylem Planı✓ Kadının Güçlenmesi Strateji Belgesi ve Eylem Planı✓ Su Verimliliği Strateji Belgesi ve Eylem Planı✓ Ulusal Deprem Stratejisi ve Eylem Planı✓ Ulusal Genç İstihdam Stratejisi ve Eylem Planı✓ Ulusal Enerji Verimliliği Eylem Planı✓ Ulusal Girişimcilik Stratejisi ve Eylem Planı✓ Ulusal Yapay Zekâ Stratejisi✓ 2023-2028 Türkiye Çocuk Hakları Strateji Belgesi ve Eylem Planı✓ Diğer Kamu Kurumlarının Stratejik Planları

Tablo 4: Tablo 4:Üst Politika Belgeleri Analizi

Üst Politika Belgesi	İlgili Bölüm/Referans	Verilen Görev/İhtiyaçlar
On İkinci Kalkınma Planı	Yurt İçi Tasarruflar	350.2, 352.3 Sayılı Tedbir Maddeleri
	Turizm	525.3, 525.4 Sayılı Tedbir Maddeleri
	Fikrî Mülkiyet Hakları	565.5, 565.6, 565.7 Sayılı Tedbir Maddeleri
	Ticaretin ve Tüketicinin Korunmasının Geliştirilmesine	621.8 Sayılı Tedbir Maddesi
	Eğitim	658, 659, 660 Sayılı Amaç Maddeleri ve Bunlara Bağlı Politika ile Tedbir Maddeleri
	Çocuk	731.2, 731.3, 731.4, 731.5, 731.6, 732.1, 732.3, 732.5, 733.1, 733.2, 734.4, 735.7, 735.8, 738.2, 738.3, 739.1, 739.2, 739.3, 739.4, 740.4, 742.4, 744.1 Sayılı Tedbir Maddeleri
	Gençlik	746.1, 746.2, 746.6, 747.1, 747.2, 748.6 Sayılı Tedbir Maddeleri
	Engelli Hizmetleri	758.1, 758.2, 758.3, 758.4, 758.5 Sayılı Tedbir Maddeleri
	Sosyal Hizmetler, Sosyal Yardımlar ve Yoksullukla Mücadele	773.1, 774.1 Sayılı Tedbir Maddeleri
	Gelir Dağılımı	777.4 Sayılı Tedbir Maddesi
	Kültür ve Sanat	783.1, 783.2, 783.5, 785.1, 785.2, 785.3, 785.5, 789.1, 789.2, 790.4, 793.2 Sayılı Tedbir Maddeleri
	Spor	796.1, 796.2, 796.3, 798.3, 799.1, 799.2, 799.3 Sayılı Tedbir Maddeleri
	Nüfus ve Yaşlanma	804.1, 809.1 Sayılı Tedbir Maddeleri
	Uluslararası Göç	815.4, 816.1 Sayılı Tedbir Maddeleri
	Yurt Dışında Yaşayan Türkler	819.1, 819.2, 819.3, 820.7 Sayılı Tedbir Maddeleri
	Afet Yönetimi	830.7, 831.3, 832.1, 832.4, 833.6, 839.1, 839.3, 841.1 Sayılı Tedbir Maddeleri
Sivil Toplum	940.3 Sayılı Tedbir Maddesi	

Kamuda Stratejik Yönetim	942.1, 943.1, 943.2, 943.4, 943.5 Sayılı Tedbir Maddeleri
Kalkınma İçin Uluslararası İş Birliği	970.1, 970.6, 972.6, 973.2, 973.3, 973.4 Sayılı Tedbir Maddeleri
İstihdam	12 Sayılı Tedbir Maddesi

Üst Politika Belgesi	İlgili Bölüm/Referans	Verilen Görev/İhtiyaçlar
Orta Vadeli Program (2024-2026)	Programda Bakanlığımıza bağlı olarak Müdürlüğümüzü ilgilendiren on dokuz (19) politika ve tedbir ile Öncelikli Reform Alanlarına Yönelik on (10) düzenleme ver almaktadır.	
	Ödemeler Dengesi	1 Tedbir
	Finansal İstikrar	1 Tedbir
	Afet Yönetimi	1 Tedbir
	Dijital Dönüşüm	4 Tedbir
	Hizmet İhracatının Desteklenmesi	1 Tedbir
	Ne Eğitimde Ne İstihdamda Olan Gençlerin ve Kadınların Eğitime ve İstihdama Katılımı	3 Tedbir
	Yükseköğretimde ve Meslekî ve Teknik Eğitimde Özel Sektör Odaklı	2 Tedbir
	Kamu Cari Harcamalarında Rasyonelleşme	2 Tedbir
	Afetlere Duyarlı Bütünleşik Mekânsal Planlama	1 Tedbir
İklim Değişikliği Mevzuatı, Emisyon Ticaret Sistemi, Sınırdaki Karbon Düzenlemesi Mekanizmasına Uyum	1 Tedbir	
Yurt İçi Tasarruflar	350.2, 352.3 Sayılı Tedbir Maddeleri	
Mali Piyasalar	379.2 Sayılı Tedbir Maddesi	
Fikri Mülkiyet Hakları	565.6, 565.7 Sayılı Tedbir Maddeleri	
Eğitim	661.1, 661.4, P. 661, P. 662, P. 663, P.664, P.665, P.666, P.667, P.668, P.670, P.672, P.675, P.676, P.678, P.680, P.681 Sayılı Politika ve Tedbir	

Cumhurbaşkanlığı 2024 Yıllık Programı		Maddeleri
Çocuk	P.732, 731.2, 731.3, 731.4, 731.5, 733.1, 733.2, 734.4, 735.8, 739.1, 739.3, 739.4, 740.4, 742.4, P.743, 744.1 Sayılı Politika ve Tedbir Maddeleri	
Gençlik	746.1, 746.2, 746.6, 747.1, 747.2, 748.6 Sayılı Tedbir Maddeleri	
Engelli Hizmetleri	758.1, 758.2, 758.3 Sayılı Tedbir Maddeleri	
Kültür ve Sanat	783.1, 785.1, 785.2, 789.1 Sayılı Tedbir Maddeleri	
Uluslararası Göç	816.1 Sayılı Tedbir Maddesi	
Yurt Dışında Yaşayan Türkler	819.1, 819.2, 819.3 Sayılı Tedbir Maddeleri	
Kalkınma İçin Uluslararası İş Birliği	970.1, 972.6, 973.3 Sayılı Tedbir Maddeleri	

Üst Politika Belgesi	İlgili Bölüm/Referans	Verilen Görev/İhtiyaçlar
Kadirli İlçe Milli Eğitim Müdürlüğü 2024-2028 Stratejik Planı	<p>Amaç 1: Temel eğitimde fırsat eşitliği ve eğitime erişimin sağlandığı, öğretim süreçleri ve eğitim ortamlarının etkin kullanıldığı bir ekosistem inşa ederek öğrencileri çağın gerektirdiği evrensel yeterliliklere sahip, millî ve manevi değerleri benimsemiş sağlıklı ve mutlu bireyler olarak yetiştirmek.</p>	<ul style="list-style-type: none">• Okul öncesi eğitimde okul-aile iş birliği ile birlikte bilgilendirme çalışmaları yapılarak okul öncesi eğitimin önemine yönelik farkındalık geliştirilecektir.• Rehberlik Araştırma Merkezi, Halk Eğitim Merkezi, Aile ve Sosyal Politikalar İl Müdürlüğü vb. kurumlarla iş birliği geliştirilerek aile eğitimleri düzenlenecektir.
	<p>Hedef 1,2: Okul öncesi eğitim desteklenerek erişim imkânları artırılabilecektir.</p>	<ul style="list-style-type: none">• Okul öncesi kurumlarda okullaşmayı artırabilmek amacıyla okullarımızda komisyon kurularak alan taramasına yönelik çalışmalar yapılacaktır.

2.5. Faaliyet Alanları ile Ürün/Hizmetlerin Belirlenmesi

Bu bölümde mevzuat analizi çıktıları dolayısıyla görev ve sorumluluklar dikkate alınarak okulun sunduğu temel ürün ve hizmetler verilmiştir. Belirlenen ürün ve hizmetler Tablo 5’te gösterilmiştir.

Tablo 5:Faaliyet Alanlar/Ürün ve Hizmetler Tablosu

FAALİYET ALANI	ÜRÜN/HİZMETLER
Eğitim- Öğretim Faaliyetleri	<ul style="list-style-type: none">▪ Eğitim ve öğretime erişim imkânlarının sağlanması▪ Öğrenci yerleştirme ve kayıt işlemlerinin gerçekleştirilmesi▪ Ders kitaplarının ve diğer eğitim materyallerinin temin edilmesi▪ Okul sağlığına ilişkin hizmetlerin yürütülmesi▪ Özel eğitim gerektiren bireylerin eğitim ve öğretimine ilişkin iş ve işlemlerin yürütülmesi▪ Erken çocukluk eğitiminin niteliği ve yaygınlığını artıracak uygulamaların hayat geçirilmesi▪ Öğrencilerimizin bilişsel, duygusal ve fiziksel olarak çok boyutlu gelişimini önemseyen ve bilgiden çok görgüyü temele alan faaliyetlerin yürütülmesi▪ Eğitim faaliyetleri ile ilgili dokümantasyon, yayım ve arşiv hizmetlerinin yürütülmesi▪ İş ve işlemlerin mevzuatlarına uygun yürütülmesi▪ Öğretim tekniklerindeki gelişmelerin takip edilerek öğrenci-veli ve öğretmenlerin bilgilendirilmesi▪ Türkçe'nin doğru kullanımına yönelik faaliyetlerin yapılması
Rehberlik Faaliyetleri	<ul style="list-style-type: none">▪ Psikososyal koruma, önleme ve müdahale hizmetlerinin verilmesi▪ Rehberlik hizmetleri yürütme komisyonunun çalışmalarının düzenlenmesi▪ Rehberlik hizmetleri yıllık çalışma planı ve yılsonu çalışma raporunu hazırlanması

	<ul style="list-style-type: none">▪ Engelli bireyler için fiziksel düzenlemeler yapılması▪ Kaynaştırma Eğitimi alan öğrencilerin iş ve işlemlerin yürütülmesi▪ Ailelere okul öncesi eğitimin önemi hakkında farkındalık artırıcı çalışmaların yapılması
Bilimsel, Kültürel ve Sanatsal Faaliyetler	<ul style="list-style-type: none">▪ Öğrencilere yönelik yerel, ulusal ve uluslararası düzeyde bilimsel, kültürel, sanatsal ve sportif faaliyetlere katılımın artırılması▪ Sosyal ve kültürel faaliyetlerin planlanıp yürütülmesi▪ Öğrencilerin çevre ve atık bilincinin artırılmasına yönelik faaliyetlerin düzenlenip, yürütülmesi▪ Belirli gün ve haftalarla ilgili amacına uygun, aktif ve etkili faaliyetler düzenlenip, yürütülmesi
İnsan Kaynakları Faaliyetleri (Mesleki Gelişim Faaliyetleri, Personel Etkinlikleri...)	<ul style="list-style-type: none">▪ Öğretmenlerin mesleki gelişimlerine yönelik faaliyetlere katılımının sağlanması▪ Tüm öğretmen, öğrenci ve personele çevre ve tasarruf bilincinin kazandırılması▪ Eğitim ve öğretim faaliyetlerinde bilişim teknolojileri ile bilişim ürünlerinin kullanılmasına yönelik çalışmalar yürütülmesi▪ Personel ile ilgili iş ve işlemlerin ilgili mevzuatına göre yürütülmesi▪ Norm kadro iş ve işlemlerini yürütmek▪ Özlük Dosyalarının Muhafazasını sağlamak
Okul- Aile Birliği Faaliyetleri	<ul style="list-style-type: none">▪ Okul yönetimi ile iş birliği yaparak okulun fiziki donanım ihtiyaçlarının sağlanması▪ Okulun ihtiyaçlarına yönelik bağış işlemlerinin takip edilmesi.
Öğrenme Ortamları ve Fiziki Yapıya Yönelik Faaliyetler	<ul style="list-style-type: none">▪ Sınıf kütüphanesinin zenginleştirilmesi ve aktif kullanımını sağlamak.▪ Çalışma ortamının iş sağlığı ile güvenliği ölçütleri ve ihtiyaçlara uygun hâle getirilmesi▪ Okul bina ve bahçesindeki taşınmazlara ilişkin her türlü yapım, bakım ve onarım işlerinin yürütülmesi

2.6. Paydaş Analizi

Stratejik planlama ve kalite yönetiminin temel unsurlarından birisi katılımcılıktır. Stratejik planın sahiplenilmesi ve uygulamanın etkinliğini artırmak amacıyla okulumuzun etkileşim içinde olduğu paydaşların görüşleri dikkate alınmıştır. Paydaşlar, idarenin ürün ve hizmetleriyle ilgisi olan, idareden doğrudan veya dolaylı, olumlu ya da olumsuz yönde etkilenen veya idareyi etkileyen kişi, grup veya kurumlardır. Paydaşlar iç paydaşlar ve dış paydaşlar olarak sınıflandırılır.

İç paydaşlar, okulda gerçekleşen her faaliyetten doğrudan etkilenen veya bir faaliyeti iletme/yavaşlatma etkisine sahip olanlardır. Okulun bir parçası olan bireyleri ifade eder. Okul müdürü, müdür yardımcıları, öğretmenler, öğrenciler, destek personeli ve okul aile birliği üyeleri iç paydaşlarımızdır.

Dış paydaşlar, okulun bir parçası olmayan ancak okulda gerçekleşen her faaliyetten dolaylı olarak etkilenen, bağlı / ilişkili / ilgili kişi, grup ya da kurumları ifade eder. Veliler, il ve ilçe millî eğitim müdürlükleri, kaymakamlık, kamu kurum ve kuruluşları, muhtarlar, sivil toplum ve özel sektör kuruluşları vb. dış paydaşlarımızdır.

Tablo 6:Paydaş sınıflandırma ve etki / önem matrisi

Paydaş Adı	İç Paydaş	Dış Paydaş	Etki Derecesi	Önem Derecesi
Kadirli Kaymakamlığı		√	5	5
İlçe Milli Eğitim Müdürlüğü İdare ve Personelleri		√	5	5
Öğretmenler	√		5	5
Öğrenciler	√		5	5
Veliler		√	5	5
Okul Müdürlükleri	√		5	5
Rehberlik ve Araştırma Merkezi		√	3	5
Kadirli Belediyesi		√	4	4
Gençlik Hizmetleri ve Spor İlçe Müdürlüğü		√	3	3
İlçe Sağlık Müdürlüğü		√	3	3
Aile ve Sosyal Politikalar İlçe Müdürlüğü		√	3	3
Kadirli Devlet Hastanesi		√	3	3
Cemal Paşa Mahalle Muhtarlığı		√	4	4
Özel Eğitim ve Rehabilitasyon Merkezleri		√	3	3
Hayırseverler		√	4	4
Eğitim sendikaları		√	3	3
Medya		√	2	2
İlçe Emniyet Müdürlüğü		√	4	4
İlçe Müftülüğü		√	4	4

Önem Derecesi: 1, 2, 3 gözet; 4,5 birlikte çalış

Etki Derecesi: 1, 2, 3 İzle; 4, 5 bilgilendir

Önceliđi: 5=Tam; 4=Çok; 3=Orta; 2=Az; 1=Hiç

2.6.1. Paydaş Görüş - Önerilerinin Alınması ve Deđerlendirilmesi

Şehit Ahmet Başdođan Anaokulu olarak öğretmen ve velilere memnuniyet anketleri gönderilerek ilgili paydaşlarımızın durum tespit çalışmasında yer almaları istenmiştir. Böylece Şehit Ahmet Başdođan Anaokulunun durum tespitinde bütün bađlı birimlerin ortak katılımı doğrultusunda paydaşlarımızın görüş ve beklentileri yapılan anketlerle tespit edilmiştir. Paydaş anketi okul çalışanları ve velilere uygulanmıştır. Ankete 150 veli, 14 öğretmen olmak üzere toplam 164 kişi katılmıştır.

Tablo 7:Öğretmen Memnuniyet Anket Sonuçları

ÖĞRETMEN MEMNUNİYET ANKETİ		ANKET SONUCU	
SIRA NO	GÖSTERGELER	SONUÇ	%
1	Okulumuzda alınan kararlar, çalışanların katılımıyla alınır.	KATILYORUM	100
2	Kurumdaki tüm duyurular çalışanlara zamanında iletilir.	KATILYORUM	100
3	Her türlü ödüllendirmede adil olma, tarafsızlık ve objektiflik esastır.	KATILYORUM	100
4	Kendimi, okulun değerli bir üyesi olarak görürüm.	KATILYORUM	100
5	Çalıştığım okul bana kendimi geliştirme imkânı tanımaktadır.	KATILYORUM	100
6	Okul, teknik araç ve gereç yönünden yeterli donanıma sahiptir.	KATILYORUM	95
7	Okulda çalışanlara yönelik sosyal ve kültürel faaliyetler düzenlenir.	KATILYORUM	95
8	Okulda öğretmenler arasında ayırım yapılmamaktadır.	KATILYORUM	100
9	Okulumuzda yerelde ve toplum üzerinde olumlu etki bırakacak çalışmalar yapmaktadır.	KATILYORUM	95
10	Yöneticilerimiz, yaratıcı ve yenilikçi düşüncelerin üretilmesini teşvik etmektedir.	KATILYORUM	100
11	Yöneticiler, okulun vizyonunu, stratejilerini, iyileştirmeye açık alanlarını vs. çalışanlarla paylaşır.	KATILYORUM	100
12	Okulumuzda sadece öğretmenlerin kullanımına tahsis edilmiş yerler yeterlidir.	KATILYORUM	70
13	Alanıma ilişkin yenilik ve gelişmeleri takip eder ve kendimi güncellerim.	KATILYORUM	100
GENEL DEĞERLENDİRME		KATILYORUM	96,5

Yapılan öğretmen memnuniyet anketi sonucunda öğretmenlerimizin genel memnuniyet düzeyinin % 96,5 olduğu görülmektedir. Öğretmenlerimiz en çok okulun herkese eşit faaliyetlerinden memnun olduklarını belirtmişlerdir. Ancak okulda öğretmenlerin kullanacağı alanların gelişime açık alanlar olduğuna yönelik görüş bildirmişlerdir.

Tablo 8: Veli Memnuniyet Anket Sonuçları

VELİ MEMNUNİYET ANKETİ		ANKET SONUCU	
SIRA NO	GÖSTERGELER	SONUÇ	%
1	İhtiyaç duyduğumda okul çalışanlarıyla rahatlıkla görüşebiliyorum.	KATILYORUM	100
2	Bizi ilgilendiren okul duyurularını zamanında öğreniyorum.	KATILYORUM	100
3	Öğrencimle ilgili konularda okulda rehberlik hizmeti alabiliyorum.	KATILYORUM	80
4	Okula ilettiğim istek ve şikayetlerim dikkate alınıyor.	KATILYORUM	95
5	Öğretmenler yeniliğe açık olarak derslerin işlenişinde çeşitli yöntemler kullanmaktadır.	KATILYORUM	100
6	Okulda yabancı kişilere karşı güvenlik önlemleri alınmaktadır.	KATILYORUM	100
7	Okulda bizleri ilgilendiren kararlarda görüşlerimiz dikkate alınır.	KATILYORUM	100
8	E-Okul Veli Bilgilendirme Sistemi ile okulun internet sayfasını düzenli olarak takip ediyorum.	KATILYORUM	75
9	Çocuğumun okulunu sevdiğini ve öğretmenleriyle iyi anlaştığını düşünüyorum.	KATILYORUM	100
10	Okul, teknik araç ve gereç yönünden yeterli donanıma sahiptir.	KATILYORUM	90
11	Okul her zaman temiz ve bakımlıdır.	KATILYORUM	95
12	Okulun binası ve diğer fiziki mekanlar yeterlidir.	KATILYORUM	80
13	Okulumuzda yeterli miktarda sanatsal ve kültürel faaliyetler düzenlenmektedir.	KATILYORUM	100
GENEL DEĞERLENDİRME		KATILYORUM	93,4

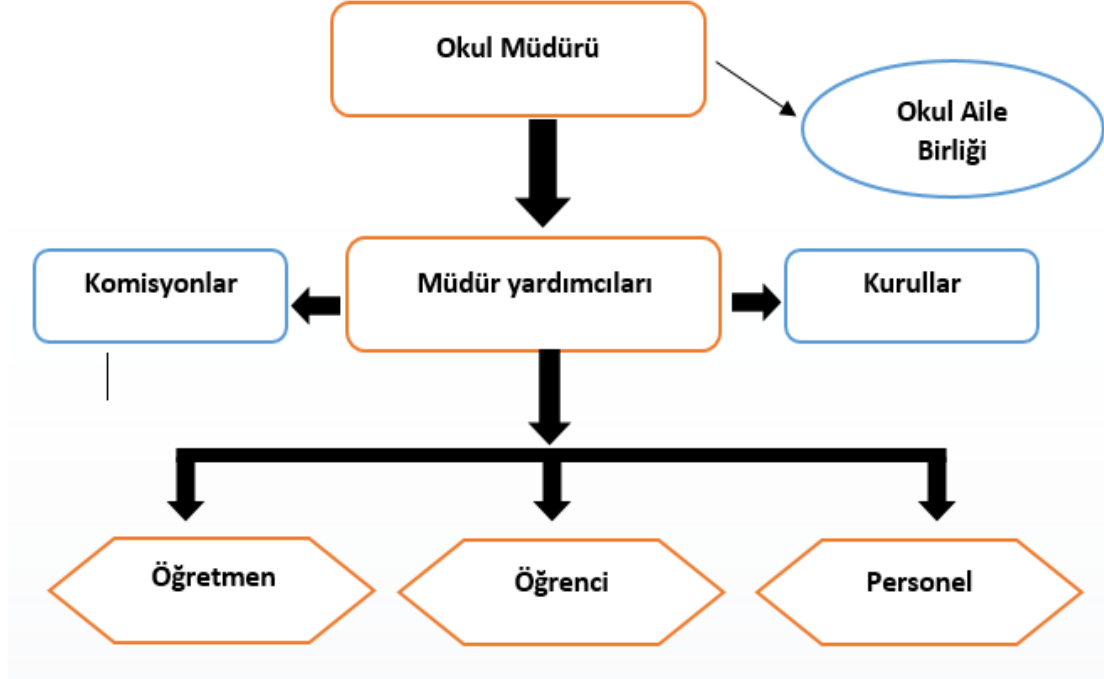
Yapılan veli memnuniyet anketi sonucunda velilerimizin genel memnuniyet düzeyinin %93,4 olduđu gör÷lmektedir. Velilerimiz en çok okulumuzun güvenlik faaliyetlerinden memnun olduklarını belirtmişlerdir. Ancak okulumuzun özellikle dış mekân park yönünden gelişime açık alanlar olduğuna yönelik görüş bildirmişlerdir.

2.7. Okul / Kurum İçi Analiz

2.7.1. Okul / Kurum Teşkilat Şeması

Bu bölümde kurumumuzu oluşturan paydaşlara yönelik teşkilat şeması verilmiştir.

Şekil 1:Okul / kurum Teşkilat Şeması



2.7.2. Kurum içi analiz

Bu bölümde okulumuza yönelik öğrenci sayıları, akademik başarı verileri, devamsızlık ve gerçekleştirilen faaliyetlere yönelik analiz bilgileri yer almaktadır.

Tablo 9: Sınıflara ve cinsiyete göre öğrenci sayıları

SINIFI	KIZ	ERKEK	Toplam
4 Yaş Grubu	31	34	65
5 Yaş Grubu	95	97	192
TOPLAM	126	131	257

Tablo 10: Kaynaştırma öğrencileri sayısı

SINIFI	KIZ	ERKEK	Toplam
4 Yaş Grubu	0	0	0
5 Yaş Grubu	3	3	6
TOPLAM	3	3	6

2.7.2. İnsan Kaynakları

Okullarda insan kaynaklarını, organizasyonel amaçlar doğrultusunda en verimli şekilde kullanmak; insan kaynağının iç ve dış gelişmelere uygun olarak etkin bir şekilde planlanmasını, geliştirilmesini ve değerlendirilmesini sağlamak kurumun verimliliği açısından büyük önem taşımaktadır.

Tablo 11: Çalışanların Eğitim Düzeyi ve Cinsiyetine Göre Dağılımı

	DOKTORA			YÜKSEK LİSANS			LİSANS			ÖNLİSANS			LİSE VE ALTI		
	E	K	T	E	K	T	E	K	T	E	K	T	E	K	T
Okul Müdürü				1		1									
Müdür Yardımcıları				1		1									
Okul Öncesi Öğretmenleri							2	11	13						
Rehber Öğretmen				1		1									
TOPLAM				3		3	2	11	13						

Tablo 12: İdari Personelin Hizmet Süresine İlişkin Bilgiler

Hizmet Süreleri	2024 Yılı İtibarıyla	
	Kişi Sayısı	%
1 Yıl	1	50
2-3 Yıl	0	0
4 Yıl	0	0
5 Yıl ve fazlası	1	50

Tablo 13: Öğretmenlerin Hizmet Süreleri

Hizmet Süreleri	Branşı	Kadın	Erkek	Hizmet Yılı	Toplam
1-3 Yıl	Okul Öncesi Öğretmeni	3	0	3	3
4-6 Yıl	Okul Öncesi Öğretmeni	1	0	6	1
4-6 Yıl	Rehber Öğretmen		1	5	1
7-10 Yıl	Okul Öncesi Öğretmeni	5	1	8	6
11-15 Yıl	Okul Öncesi Öğretmeni	3	1	11	3
16-20 Yıl	Okul Öncesi Öğretmeni	0	0	0	0
20 yıl ve üzeri	Okul Öncesi Öğretmeni	0	0	0	0

Tablo 14: Yönetici ve öğretmenlerin katıldıkları hizmet içi eğitim faaliyeti sayısı

Adı ve Soyadı	Branşı	Katıldığı Hizmet İçi Eğitim Sayısı			
		2021	2022	2023	Toplam
Ertuğrul Gazi TOPAL	Okul Müdürü	16	21	26	63
Orhan BÜYÜKİKİZ	Okul Müdür Yardımcısı	15	23	16	54
Elife ACEMBEKİROĞLU	Okul Öncesi Öğretmeni	18	26	24	68
Huriye HATINOĞLU	Okul Öncesi Öğretmeni	19	32	17	68
Ahmet ÇÖZELİ	Okul Öncesi Öğretmeni	17	15	11	43
Cenk KEDEROĞLU	Okul Öncesi Öğretmeni	16	19	14	49
Emel Selcen ŞAHİN	Okul Öncesi Öğretmeni	10	25	23	58
Şule ATEŞ	Okul Öncesi Öğretmeni	5	23	24	52
Nil DÖĞÜŞCÜ	Okul Öncesi Öğretmeni	25	27	28	80
Nurhayat UÇUK	Okul Öncesi Öğretmeni	12	16	11	39
Müberra ÜYE	Okul Öncesi Öğretmeni	9	16	15	40
Fatma ÖNEM	Okul Öncesi Öğretmeni	16	24	22	62
Tuğba ÖZAT	Okul Öncesi Öğretmeni	24	18	30	72
Halime Kaya DEMİREL	Okul Öncesi Öğretmeni	29	6	15	50
Kübra KARA	Okul Öncesi Öğretmeni	6	13	12	31
Ayhan Ercan SEĞMEN	Rehber Öğretmen	18	12	11	41

Tablo 15: Okul / kurum norm ve ihtiyaç durumu

Branş	Norm	Mevcut	İhtiyaç	Toplam
Müdür	1	1	0	1
Müdür Yardımcısı	1	1	0	1
Okul Öncesi Öğretmenliği	13	13	0	13
Rehber Öğretmen	1	1	0	1

Tablo 16: Okul/Kurumda Oluşan Öğretmen Sirkülasyon Durumu

	Okuldan Ayrılan Öğretmen Sayısı			Okula Göreve Başlayan Öğretmen Sayısı		
	2021	2022	2023	2021	2022	2023
TOPLAM	3	0	0	3	0	0

Tablo 17: Okul/Kurumda Oluşan Yönetici Sirkülasyon Durumu

	Okuldan Ayrılan Yönetici Sayısı			Okula Göreve Başlayan Yönetici Sayısı		
	2021	2022	2023	2021	2022	2023
TOPLAM	0	1	0	1	0	1

Tablo 18: Okul/kurum Rehberlik Hizmetleri

Mevcut Kapasite				Mevcut Kapasite Kullanımı ve Performans					
Psikolojik Danışman Norm Sayısı	Görev Yapan Psikolojik Danışman Sayısı	İhtiyaç Duyulan Psikolojik Danışman Sayısı	Görüşme Odası Sayısı	Danışmanlık Hizmeti Alan			Rehberlik Hizmetleri İle İlgili Düzenlenen Eğitim/Paylaşım Toplantısı vb. Faaliyet Sayısı		
				Öğrenci Sayısı	Öğretmen Sayısı	Veli Sayısı	Öğretmenlere Yönelik	Öğrencilere Yönelik	Velilere Yönelik
1	1	0	1	250	13	250	10	20	20

2.7.3. Teknolojik Düzey

Okul hizmetlerinin, yararlanıcılara daha hızlı ve etkili şekilde sunulması için güncel teknolojik araçlar etkin bir biçimde kullanılmaktadır. Bu kapsamda modüler bir yapıda kurgulanmış olan Millî Eğitim Bakanlığı Bilgi İşlem Sistemi (MEBBİS) ile kurumsal ve bireysel iş ve işlemlerin büyük bölümü yürütülmektedir. Aynı zamanda sistemde personel ve öğrencilerin bilgileri bulunmaktadır. e-Okul, Veli Bilgilendirme Sistemi gibi modüllere ulaşılarak çalışmalar yürütülmektedir. Müdürlüğümüz resmi yazışmaları elektronik ortamda Doküman Yönetim Sistemi (DYS) üzerinden yapılmaktadır.

Tablo 19: Teknolojik Araç-Gereç Durumu

Araç-Gereçler	Mevcut	İhtiyaç
Etkileşimli Tahta	0	8
Masaüstü bilgisayar	4	0
Dizüstü bilgisayar	4	0
Fotokopi Makinesi	1	1
Yazıcı	3	2
Tarayıcı	4	0
Televizyon	7	0
Projeksiyon cihazı	2	0
Güvenlik Kamerası	8	5

Tablo 207: Fiziki Mekân Durumu

Fiziki Mekân	Var	Yok	Adedi	İhtiyaç	Açıklama
Derslik Sayısı	√		8	0	
Öğretmen Çalışma Odası		√	0	0	
Ekipman Odası	√		2	0	
Kütüphane		√	0	0	
Rehberlik Servisi	√		1	0	
Resim Odası		√	0	0	
Müzik Odası		√	0	0	
Çok Amaçlı Salon		√	0	0	
Spor Salonu		√	0	0	
Kantin		√	0	0	
BT Laboratuvarı		√	0	0	
Akıl Ve Zeka Oyunları Atölyesi	√		1	0	
Müzik Sınıfı		√	0	0	
Basketbol Sahası		√	0	0	
Çok Amaçlı Salon		√	0	0	
Revir		√	0	0	

2.7.4. Mali Kaynaklar

Kurumun mali kaynakları, bütçe büyüklüğü, döner sermaye, okul-aile birliği gelirleri, kantin vb. gelirler ve harcama kalemleri ortaya konulur. Bütçe işlemlerinin kim tarafından yürütüldüğü belirtilir. Enflasyon oranı da dikkate alınarak plan dönemi boyunca gerçekleşecek kaynak artışı tahmini olarak belirlenir.

Tablo 21: Gelir-Gider Tablosu (2023 yılı)

HARCAMA KALEMLERİ	GİDER	GELİR
Temizlik		
Küçük Onarım	79.710,00 TL	79.710,61 TL
Bilgisayar Harcamaları	34.992,00 TL	35.000 TL
Büro Makinaları Harcamaları	0	0
Telefon	0	0
Sosyal Faaliyetler	0	0
Kırtasiye	0	0
Diğer	0	0
TOPLAM	114.702,00 TL	114.710,61 TL

Tablo 22: Kaynak Tablosu

Kaynaklar	2024	2025	2026	2027	2028
Genel Bütçe	0	0	0	0	0
Öğrenci Aidatları	1.120.000,00	1.232.000,00	1.355.200,00	1.490.720,00	1.639.792,00
Kira Gelirleri	0	0	0	0	0
Döner Sermaye	0	0	0	0	0
Dış Kaynak/Projeler	0	0	0	0	0
Diğer	0	0	0	0	0
TOPLAM	1.120.000,00	1.232.000,00	1.355.200,00	1.490.720,00	1.639.792,00

2.7.5. İstatistikî Veriler

Tablo 23: Yıllara göre öğrenci sayısı

	2020- 2021		2021- 2022		2022-2023	
	K	E	K	E	K	E
ÖĞRENCİ SAYISI	126	132	145	128	131	136
TOPLAM	258		273		267	

Tablo 24: Kurumda Gerçekleştirilen Faaliyet Sayıları

Faaliyetler	2020- 2021	2021- 2022	2022-2023
Belirli Gün ve Haftalara Yönelik Kutlamalar	22	22	22
Piknik	16	16	16
Müze gezisi	14	14	14
TOPLAM	52	52	52

Tablo 25: Yemekhaneden faydalanan öğrenci sayısı

	Yemekhane Kapasitesi	Yemekhaneden Faydalanan Öğrenci Sayısı	Yemekhane Kullanım Oranı
2021	150	258	100
2022	150	273	100
2023	150	267	100

2.8. Çevre Analizi (PESTLE)

Tablo 26: PESTLE Tablosu

Politik-Yasal Etkenler	Ekonomik Etkenler
<ul style="list-style-type: none">➤ Kalkınma Planı ve Orta Vadeli Program,➤ Bakanlık, il ve ilçe stratejik planlarının incelenmesi,➤ Yasal yükümlülüklerin belirlenmesi,➤ Oluşturulması gereken kurul ve komisyonlar,➤ Okul/kurum çevresindeki politik durum.➤ Okul-Aile birliği➤ Tasarruf tedbirleri➤ Deprem Yönetmeliği	<ul style="list-style-type: none">● Okul/kurumun bulunduğu çevrenin genel gelir durumu,● İş kapasitesi,● Okul/kurumun gelirini arttırıcı unsurlar,● Okul/kurumun giderlerini arttıran unsurlar,● Tasarruf sağlama imkânları,● İşsizlik durumu,● Mal-ürün ve hizmet satın alma imkânları,● Kullanılabilir bütçe<ul style="list-style-type: none">➤ Velilerin ekonomik düzeyinin yüksek/orta/zayıf olması➤ Hayırseverlerin destekleri➤ Öğrenci Aidatları➤ Okul gelirinin giderinden fazla olması / dengeli olması➤ Bakanlık tarafından doğrudan okul hesabına ödenek aktarılması➤ Ödenek eksikliği nedeni ile donanım ve onarım ihtiyaçlarının giderilememesi

Sosyo-kültürel etkenler	Teknolojik etkenler
<ul style="list-style-type: none">● Ailelerin ve öğrencilerin bilinçlenmeleri,● Aile yapısındaki değişimler (geniş aileden çekirdek aileye geçiş, erken yaşta evlenme vs.),● Nüfus artışı,● Göç,● Nüfusun yaş gruplarına göre dağılımı,● Beslenme alışkanlıkları,● Değerler, mesleki etik kuralları vb.<ul style="list-style-type: none">➤ Ailelerin eğitim düzeyinin çoğunlukla düşük / iyi olması➤ Velilerin özel eğitim öğrencilerine yönelik farkındalık düzeylerinin iyi olması➤ Toplumda dezavantajlı bireylere yönelik farkındalığın yükselmesi➤ Velilerin genel olarak eğitime önem vermesi➤ Okulda yabancı uyruklu öğrencilerin fazla olması / olmaması.➤ Veli gelir durumunun düşük olması nedeniyle öğrencilerde yetersiz beslenme problemi olması➤ Velilerin mevsimlik işçi olması nedeni ile öğrencilerin okula geç başlayıp, erken gitmeleri	<ul style="list-style-type: none">● Okul/kurumun teknoloji kullanım durumu● e- Devlet uygulamaları,● Dijital Platformlar üzerinden uzaktan eğitim imkânları,● Okul/kurumun sahip olmadığı teknolojik araçlar● Personelin ve öğrencilerin teknoloji kullanım kapasiteleri,● Personelin ve öğrencilerin sahip olduğu teknolojik araçlar,● Teknoloji alanındaki gelişmeler● Teknolojinin eğitimde kullanımı<ul style="list-style-type: none">➤ Bakanlık tarafından sunulan uzaktan mesleki eğitim kursları➤ Sınıflarımızda etkileşimli tahta olmaması➤ Güvenlik kameralarının eksik olması➤ Sınıflarda klima olması➤ Sınıflarımızda televizyon olması➤ Öğretmenlerin dijital yeterliliklerinin iyi düzeyde olması➤ Okulumuzda fiber internet alt yapısının olmaması➤ Öğrencilerde artan dijital bağımlılık

Çevresel Etkenler

- Hava ve su kirlenmesi,
- Toprak yapısı,
- Bitki örtüsü,
- Doğal kaynakların korunması için yapılan çalışmalar,
- Çevrede yoğunluk gösteren hastalıklar,
- Doğal afetler (deprem kuşağında bulunma, Covid 19, kene vakaları vb.)
 - İlimizin deprem bölgesinde olması
 - Okulumuzun ulaşımının kolay olması
 - Okulumuzun çevresinin yeşillik alanının geniş olması
 - Okulun ana yola yakın olması
 - Okulun trafiğin yoğun olduğu bir sokakta bulunması
 - İlimizde kış mevsiminin yumuşak geçmesi
 - İlimizde yaz mevsiminin erken başlaması
 - Toplu taşıma araçları ile okula ulaşım sağlanabilmesi

2.9. GZFT Analizi

Tablo 8: GZFT Listesi

İç Çevre		Dış Çevre	
Güçlü Yönler	Zayıf Yönler	Fırsatlar	Tehditler
<ul style="list-style-type: none">• Öğrenci merkezli eğitime önem verilmesi• Öğrenci sayılarının sınıflarda dengeli dağılımı• Öğretmen yönetici iş birliğinin güçlü olması• Okulun tüm personelinin gelişime, değişime ve yeniliklere açık olması• Öğretmen ve okul yöneticilerinin mesleki gelişim imkânları• Öğretmen kadrosunda eksik olmaması• Genç, idealist ve donanımlı öğretmenlerin bulunması• Öğretmenler arası ilişkilerin sıcak ve iletişimin çok iyi olması	<ul style="list-style-type: none">• Öğrenciler arası sosyal-kültürel ve sosyal-ekonomik farklılıklar• Öğrencilerin şiddet içeren yayınlar izlemesi• Teknoloji bağımlılığın artışı• Sosyal etkinlikler ve projelere yeteri kadar yer verilememesi• Okul öncesi destek personelinin olmaması• Öğretmenlerin teneffüs saatlerinin olmaması• Müzik, resim atölyesi, oyun salonunun olmaması• Velilerin toplantı, seminer vb. etkinliklere katılımının yetersiz olması• Çevre ve geri dönüşüm bilincinin yeterli düzeyde olmayışı	<ul style="list-style-type: none">• Millî Eğitim Bakanlığı ve İlçe Milli Eğitim Müdürlüğünün okul öncesi eğitime verdiği önem ve farkındalığı artırıcı çalışmalar yapılması• Eğitim faaliyetlerinde teknolojik araç gereçlerin kullanımının eğitim niteliğini artırması• Teknolojik imkanların gelişmesi ve gelişen teknolojilerin eğitimde kullanılabilirliğinin artması• Okulumuzun temiz ve güvenli olması• Toplumda çevre bilinci konusunda giderek artan bilinçlenme	<ul style="list-style-type: none">• Eğitim politikalarında sık yaşanan değişimler• Ulusal ve kurumsal projelere yeterli düzeyde katılım sağlayamama• Katkı payının yetersizliği• Okul ihtiyaçlarının yeterince karşılanamaması• Velilerin sosyo-ekonomik düzeyi ve değişen ekonomik koşullar• İlçede ve okulda sosyal-kültürel etkinlik alanlarının yetersizliği• Caddenin yakın olması• Ailelerin okul öncesi eğitime ilişkin farkındalık düzeyinin yeterli olmaması

<ul style="list-style-type: none">• Tüm personelin çözüm odaklı olması• Demokratik ve hoş görülü okul iklimine sahip olunması• Velilerin bir kısmının genç, eğitilmiş ve okul öncesi alanında bilinçli olması• Velilerle iletişimin güçlü olması• Okulun yeni yerleşim alanında oluşu• Sınıf mevcutlarının ideal ölçülerde olması• Güvenlik kameralarının olması• Okul sağlığı ve güvenliği ile iş sağlığına ilişkin çalışmalar• Okulun genel anlamda güvenlik probleminin olmayışı• Geniş bahçeye sahip olunması• Okulun çeşitli teknolojik imkânlarla sahip olması• Materyal donanımının iyi olması• Kurul kararlarının tüm personel tarafından benimsenip uygulanması			<ul style="list-style-type: none">• Parçalanmış aile sayısındaki artışının çocuklar üzerindeki olumsuz etkileri• Deprem bölgesinde yer almak
--	--	--	---

- | | | | |
|---|--|--|--|
| <ul style="list-style-type: none">• Demokratik tavır sergileyen yönetim anlayışına sahip olması• Kurum kültürünün yerleşmiş olması• Öğrenci öğretmen ilişkilerinin ve iletişiminin sağlıklı olarak yürümesi• İdare öğretmen ilişkilerinin iyi olması• Veli- öğretmen ilişkilerinin ve iletişiminin sağlıklı olarak yürümesi• Bağımsız bir anaokulu olmamız• Okulum Temiz Sertifika sahibi olmamız• Temizlik ve hijyene dikkat edilmesi | | | |
|---|--|--|--|

2.10. Tespit ve İhtiyaçların Belirlenmesi

Tablo 28: Tespit ve İhtiyaçlar Tablosu

Durum Analizi Aşamaları	Tespitler	İhtiyaçlar
Uygulanmakta Olan Stratejik Planın Değerlendirilmesi	<ul style="list-style-type: none">Genel olarak planlanan hedeflere büyük oranda ulaşılmış olup, Covid-19 salgını ve 6 Şubat depremleri sebebiyle bazı hedeflere ulaşılamamıştır.	<ul style="list-style-type: none">Tüm bu değerlendirmeler ışığında, 2024-2028 Stratejik Planı dönemi için güçlü yönlerimizden ve fırsatlarımızdan yararlanarak belirlenen, günümüz ve gelecek hedeflerine uygun ve ulaşılabilir stratejik amaç ve hedeflerini gerçekleştirmeye yönelik faaliyetlerini etkin bir şekilde yürütülecektir.
Paydaş Analizi	<ul style="list-style-type: none">Ailelerin okul öncesi eğitime farkındalık düzeyinin yüksek olmamasıVelilerin toplantı gibi etkinliklere katılımının yetersiz olması	<ul style="list-style-type: none">Aile eğitimlerine devam edilmesiSosyal, sportif, kültürel faaliyetler düzenlenmesiVelilerin toplantı, seminer katılımının teşvik edilmesi
Okul İçi Analiz	<ul style="list-style-type: none">Çalışanların motivasyonunu artırmaya yönelik faaliyetlerin yetersizliği	<ul style="list-style-type: none">Kurum içi iletişimin artırılarak, motivasyon sağlayıcı uygulamaların hayata geçirilmesi

	<ul style="list-style-type: none">• Paydaşlarımızda çevre ve iklim değişikliği konusunda yeterli duyarlılık ve farkındalığın olmaması• Öğretmenlerin mesleki gelişim eğitimlerine katılımının yetersizliği• Okul öncesi destek personelinin olmaması	<ul style="list-style-type: none">• Paydaşlarımızda çevre ve iklim değişikliği bilincinin oluşturulması
Fiziki Kaynak Analizi	<ul style="list-style-type: none">• Sınıf etkinliklerinin bahçede yapılması için gerekli alanın olmayışı• Depo, müzik, resim atölyesi, oyun salonunun olmaması	<ul style="list-style-type: none">• Bahçeye açık hava sınıfının yapılması
Teknoloji ve Bilişim Analizi	<ul style="list-style-type: none">• Görsel medyanın çocuklar üzerindeki olumsuz etkisi• Sosyal medyanın bilinçsiz kullanımı• Teknoloji bağımlılığının çocuklar üzerinde olumsuz etkisi	<ul style="list-style-type: none">• Teknolojinin etkin kullanımı ve teknoloji bağımlılığına yönelik veli ve öğrencilerle ilgili bilinçlendirme faaliyetlerinin düzenlenmesi
PESTLE Analizi	<ul style="list-style-type: none">• Çevre dostu eğitim materyalleri ve uygulamaların eksikliği• Projelere yeteri kadar yer verilmemesi	<ul style="list-style-type: none">• Çevre bilincini geliştirmeye yönelik materyallerin ve uygulamaların artırılması

3.GELECEĐE BAKIŐ

Okul M¼d¼rl¼g¼m¼z¼n misyon, vizyon, temel ilke ve deđerlerinin oluŐturulması kapsamında ¼đretmenlerimiz, ¼đrencilerimiz, velilerimiz, alıŐanlarımız ve diđer paydaŐlarımızdan alınan g¼r¼Őler, sonucunda stratejik plan hazırlama ekibi tarafından oluŐturulan misyon, vizyon, temel deđerler; okulumuz ¼st kurulana sunulmuŐ ve ¼st kurul tarafından onaylanmıŐtır.

3.1.Misyonumuz

ocuklarımızın yeteneklerinin ortaya ıkmasına ve geliŐmesine yardımcı olmak amacıyla; biliŐsel, sosyal, dil ve psiko-motor becerilerinin geliŐimini desteklemek; vatan, millet, bayrak ve Atat¼rk sevgisini, dođruluđu, d¼r¼stl¼đu, hoŐg¼r¼y¼, sevgiyi, saygıyı benimsemiŐ, kendine g¼venen, hayal g¼c¼ geliŐmiŐ ocuklar yetiŐtirmek

3.2.Vizyonumuz

¼zg¼r ve sevgi dolu bir ortamda eđitim alan ¼lkemizin yarınlarına hizmet edecek mutlu ocuklar yetiŐtiren bir kurum olmak iin varız!

3.3.Temel Deęerlerimiz

- ♣ Atatürk İlke ve İnkılâplarına Bağlılık
- ♣ Paylaşım ve İletişime Açık Olma
- ♣ Koşulsuz Saygı ve Güven
- ♣ Kişisel Verilerde Gizlilik
- ♣ Etik Deęerlere Bağlılık
- ♣ Çevreye Duyarlılık
- ♣ Dürüstlük
- ♣ Verimlilik
- ♣ Şeffaflık
- ♣ Yaratıcılık

4. AMAÇ, HEDEF VE PERFORMANS GÖSTERGESİ İLE STRATEJİLERİN BELİRLENMESİ

Tablo 29: Amaç ve Hedefler Tablosu

TEMA		EĞİTİM ÖĞRETİME ERİŞİM ve KATILIM					
AMAÇ 1	Öğrencilerin kaliteli eğitime erişimleri fırsat eşitliği temelinde artırılarak tüm gelişim alanlarını kapsayacak şekilde çok yönlü gelişimleri sağlanacaktır.						
HEDEF 1.1	Okul öncesi eğitime erişim artırılabacaktır.						
Performans Göstergeleri	Hedefe Etkisi	Başlangıç Değeri	2024	2025	2026	2027	2028
PG 1.1.1 Aday kayıttaki bir sonraki yıl ilkokula başlayacak olan çocuklardan okula kayıt olanların oranı (%)	35	%100	%100	%100	%100	%100	%100
PG 1.1.2 Tüm dersliklerin doluluk oranı (%)	25	%64	%70	%80	%90	%100	%100

PG 1.1.3 Ebeveynine aile eğitimi verilen okul öncesi çocuk sayısı	40	0	10	15	20	30	40
Sorumlu Birim	Okul İdaresi						
İş birliği Yapılacak Birimler	RAM						
Stratejiler	<p>S-1.1.1 Kayıt döneminde bir sonraki yıl ilkokula başlayacak olan çocuklar başta olmak üzere, tüm çocukların aileleri ile iletişime geçilerek okul öncesi eğitime kayıtla ilgili gerekli bilgilendirme yapılacaktır.</p> <p>S-1.1.2 Okul öncesi eğitimde ebeveyn bilgilendirme çalışmaları yapılacaktır.</p> <p>S-1.1.3 Tüm derslikler tam kapasite kullanılacaktır.</p> <p>S-1.1.4 Aileye düşen maliyeti azaltmaya yönelik iş birliği, protokol veya projeler geliştirilecektir.</p>						
Riskler	<ul style="list-style-type: none">Sınıf mevcutlarının fazla olmasının olumsuz etkileri (öğretmenin öğrenciye ayıracağı vakit, derslik alanlarının daralması)						
Maliyet Tahmini	0 TL.						
Tespitler	<ul style="list-style-type: none">Okul öncesi eğitimde yardımcı personele ihtiyaç duyulmasıAilelerin okul öncesi eğitime ilişkin farkındalık düzeyinin yeterince yüksek olmaması						

	<ul style="list-style-type: none">Okul öncesi eğitim standartlarının güncel olmamasıOkul mutfağının ve tüm teçhizatının olmasına rağmen aşçının olmaması
İhtiyaçlar	<ul style="list-style-type: none">Aile eğitimlerine devam edilmesiOkul öncesi eğitim standartlarının güncellenmesiOkul öncesi eğitim kurumlarına personel görevlendirilmesiAşçı kadrosunun açılması

TEMA	EĞİTİM VE ÖĞRETİME ERİŞİM						
AMAÇ 1	Fırsat eşitliği temelinde ve kaliteli eğitime erişimin sağlandığı, öğrencileri milli ve manevi değerleri benimsemiş sağlıklı ve mutlu bireyler olarak yetiştirmek.						
HEDEF 1.2.	Okul öncesi eğitimde bilimsel, sosyal, kültürel ve sanatsal faaliyetlere katılım oranı artırılacak ve çocuklara Türk Kültürü tanıtılacaktır.						
Performans Göstergeleri	Hedefe Etkisi	Başlangıç Değeri	2024	2025	2026	2027	2028
PG 1.2.1 En az bir sosyal etkinliğe katılan öğrenci sayısının tüm öğrencilere oranı (%)	25	%90	%100	%100	%100	%100	%100

PG 1.2.2 Sosyal, kültürel, sanatsal ve sportif alanlarda kurum içi düzenlenen faaliyet sayısı	25	3	6	8	10	10	10
PG 1.2.3 Sosyal, kültürel, sanatsal ve sportif alanlarda kurum dışı düzenlenen faaliyet (gezi vb.) sayısı	25	4	5	6	8	10	10
PG 1.2.4 Okulda uygulanan proje sayısı	25	2	3	4	5	6	7
Sorumlu Birim	Okul İdaresi, Öğretmenler						
İş birliği Yapılacak Birimler	İlçe Milli Eğitim Müdürlüğü						

Stratejiler	<p>S-1.2.1 Öğrencilere Türk Kültürünü tanıtmak amacıyla, bilim, kültür, sanayi ve teknoloji alanındaki gelişmelerin tanıtımı yapılacak; müze ve ören yerleri, tarihi eserler ve camiler, kaleler, şehitlikler, kütüphaneler, bilim merkezleri, vb. şehrimizin tarihi ve kültürel mekânlarının ziyaret edilmesi sağlanacaktır.</p> <p>S-1.2.2 Sosyal, kültürel, sanatsal ve sportif alanlarda kurum içi ve kurum dışı düzenlenen faaliyetler artırılacaktır.</p> <p>S-1.2.3 Öğrencilere sağlıklı ve dengeli beslenmelerine yönelik bilgilendirme eğitimleri ve etkinlikler yapılacaktır.</p> <p>S-1.2.4 Öğrencilerin çevre bilincinin artırılmasına yönelik etkinlikler yapılacaktır.</p>
Riskler	<ul style="list-style-type: none">• Okul dışı sosyal etkinliklere öğrenci katılımında güvenlik riskinin var olması• Mali ihtiyaçların teminindeki kaynak yetersizliği
Maliyet Tahmini	50.000 TL
Tespitler	<ul style="list-style-type: none">• Okulun çevresinde bulunan ve öğrencilerin gelişimlerine katkı sunabilecek kurum ve kuruluşlarla yeterince etkileşim içinde olmaması• Sosyal faaliyetlerin yetersizliği• Velilerin toplantı, seminer, eğitim vb. etkinliklere ilgisiz oluşu

İhtiyaçlar	<ul style="list-style-type: none">İlgili kurum ve kuruluşlarla iş birliğinin artırılmasıÖğrencilerin sosyal, sportif, kültürel açıdan fırsat eşitliği temelinde desteklenme ihtiyacıOkul bahçelerinde ve diğer eğitim ortamlarında geleneksel oyun alanı ihtiyacı
-------------------	---

TEMA	EĞİTİM ÖĞRETİMDE KALİTE						
AMAÇ 2	Farklılıkları dikkate alan özel eğitim ve rehberlik anlayışıyla öğrencilerin bilgi ve beceriler ile ilgi ve yetenekleri doğrultusunda gelişimlerini destekleyecek eğitim ortamları hazırlanarak tüm gelişim alanlarını kapsayacak şekilde çok yönlü gelişimleri sağlanacaktır.						
HEDEF 2.1.	Öğrencilerin bireysel özelliklerine ve öğrenme ihtiyaçlarına uygun fiziksel ve beşerî iyileştirmeler sağlanarak okul öncesi eğitiminin niteliği artırılacaktır.						
Performans Göstergeleri	Hedefe Etkisi	Başlangıç Değeri	2024	2025	2026	2027	2028
PG 2.1.1 e-Portfolyo hazırlanan çocuk sayısının tüm çocuklara oranı (%)	20	%0	%100	%100	%100	%100	%100

PG 2.1.2 Eğitim öğretim yılı süresince açık hava etkinliği yapılan eğitim günü oranı (%)	20	%40	%50	%60	%70	%80	%90
PG 2.1.3 Eğitsel değerlendirme ve tanılama hakkında bilgilendirme yapılan veli sayısı	20	5	20	30	40	50	60
PG 2.1.4 Kaynaştırma/bütünleştirme yoluyla eğitim alan öğrencilerin okuldaki tüm öğrencilere oranı (%)	20	%1,35	%2	%2	%2	%2	%2
PG 2.1.5 Sosyal etkinliklerde en az bir faaliyete katılan özel eğitim öğrenci oranı (%)	20	%50	%60	%70	%80	%90	%100
Sorumlu Birim	Okul İdaresi, Öğretmenler						
İş birliği Yapılacak Birimler	RAM						

Stratejiler	<p>S-2.1.1 Bakanlıkça hazırlanan e-Portfolyo sistemine her çocuk için veri girişi gerçekleştirilecektir.</p> <p>S-2.1.2 Okul öncesi eğitim sürecinde, her gün açık hava etkinliğine yer verilecektir.</p> <p>S-2.1.3 Okul öncesi eğitimde okul-aile iş birliği geliştirilecektir.</p> <p>S-2.1.4 Eğitsel değerlendirme ve tanılama sürecine yönelik olarak velilere yönelik bilgilendirme çalışmaları yapılması sağlanacaktır.</p> <p>S-2.1.5 Kaynaştırma/bütünleştirme yoluyla eğitimlerini sürdüren öğrencilere yönelik bilgi, beceri, tutum ve farkındalık kazandırmak için ilgili öğretmenler ve ailelerin çevrim içi veya yüz yüze eğitimlere katılması sağlanacaktır.</p>
Riskler	<ul style="list-style-type: none">• Açık hava etkinliği için hava şartlarının uygun olmama durum• Velilerin düzenlenen faaliyetlere katılımının yetersiz olması• Bilgilendirme yapılacak eğitimler için uzman personel olmaması
Maliyet Tahmini	0 TL
Tespitler	<ul style="list-style-type: none">• Kaynaştırma/bütünleştirme uygulamaları yoluyla eğitim hakkında ilgili paydaşların yeterli düzeyde bilgi sahibi olmaması• Özel eğitim ihtiyacı olan öğrencilerin özellikleri ve eğitim süreçleri hakkında ilgili paydaşların yeterli düzeyde bilgi sahibi olmaması• Ailelerin çocuğun etiketlenmesi vb. kaygıları sebebiyle eğitsel değerlendirme yaptırmama eğilimi
İhtiyaçlar	<ul style="list-style-type: none">• Eğitsel değerlendirme ve tanılama hususunda velilere ayrıntılı bilgi verilmesi• Rehberlik öğretmenin olmaması• Okul yöneticileri ve öğretmenler ile ailelerin özel eğitim ihtiyacı olan öğrencilere yönelik bilgi, beceri, tutum ve farkındalıklarının geliştirilmesi

TEMA	KURUMSAL KAPASİTE						
AMAÇ 3	Eğitimin temel ilkeleri doğrultusunda okulun niteliğini arttırmak amacıyla kurumsal kapasite geliştirilecektir.						
HEDEF 3.1.	Okulun ihtiyaç ve hedefleri doğrultusunda fiziki mekânlarında ve donanımında, iyileştirilmesi sağlanacaktır.						
Performans Göstergeleri	Hedefe Etkisi	Başlangıç Değeri	2024	2025	2026	2027	2028
PG 3.1.1 Okulun donatım ihtiyaçlarının karşılanma oranı (%)	25	%50	%75	%80	%100	%100	%100
PG 3.1.2. Okul bahçesinde geleneksel oyun alanlarına yönelik düzenleme yapılan alan sayısı	25	1	1	2	2	2	2

PG 3.1.3. Okulda sayısı artırılan teknolojik araç ve gereç (fotokopi makinesi, projeksiyon vb.) sayısı	25	2	1	2	2	2	2
PG 3.1.4. Okulda sayısı artırılan eğitim materyallerinin (kodlama, akıl zekâ oyunları vb.) karşılanma oranı (%)	25	5	3	5	5	5	5
Sorumlu Birim	Okul İdaresi						
İş birliği Yapılacak Birimler							
Stratejiler	S-3.1.1 Okul bahçeleri çocukların geleneksel oyunlarla vakit geçirmelerini sağlayacak ve gelişimlerini destekleyecek şekilde düzenlenecektir. S-3.1.2 Sınıflarda donanım açısından eksiklikler giderilecektir. S-3.1.3 Okuldaki teknolojik araç ve gereçlerin sayısı arttırılacaktır. S-3.1.4 Sınıflardaki eğitim materyalleri arttırılacaktır.						

	S-3.1.5 Eksiklerin tamamlanması için kamu idareleri, belediyeler ve hayırseverler vb. iş birlikleri yapılacaktır.
Riskler	<ul style="list-style-type: none"> • Teknolojik gelişmedeki hızlı değişim • Bakım-onarım ihtiyacı ve maliyeti • Maliyetlerin yüksek olması
Maliyet Tahmini	300.000 TL
Tespitler	<ul style="list-style-type: none"> • Teknolojinin hızlı gelişimi • Depo, etkinlik atölyeleri ve oyun salonunun olmayışı • Sınıf etkinliklerinin bahçede yapılabilmesi için gerekli alan olmayışı
İhtiyaçlar	<ul style="list-style-type: none"> • Bahçede oyun alanlarının düzenlenmesi • Açık hava sınıfının yapılması • Teknolojik araç gereç ihtiyacının belirlenmesi

TEMA	KURUMSAL KAPASİTE						
AMAÇ 3	Eğitimin temel ilkeleri doğrultusunda okulun niteliğini arttırmak amacıyla kurumsal kapasite geliştirilecektir.						
HEDEF 3.2.	Eğitim ve öğretimin sağlıklı ve güvenli bir ortamda gerçekleştirilmesi için okul sağlığı ve güvenliği geliştirilecektir.						
Performans Göstergeleri	Hedefe Etkisi	Başlangıç Değeri	2024	2025	2026	2027	2028

PG 3.2.1 Okulda yaşanan kaza sayısı	20	0	0	0	0	0	0
PG 3.2.2 Teknoloji bağımlılığıyla mücadele ile ilgili konularda eğitim alan veli sayısının tüm velilere oranı (%)	20	%70	%80	%90	%100	%100	%100
PG 3.2.3 Akran zorbalığı ve siber zorbalıkla ilgili konularda eğitim alan veli sayısının tüm velilere oranı (%)	20	%50	%80	%90	%100	%100	%100
PG 3.2.4 Afet ve acil durum tatbikat sayısı	20	1	2	2	2	2	2
PG 3.2.5 Çevre bilincinin artırılmasına yönelik yapılan faaliyet sayısı	20	1	2	2	2	2	2
Sorumlu Birim	Okul İdaresi, Öğretmenler						

İş birliđi Yapılacak Birimler	
Stratejiler	<p>S-3.2.1 Eğitim ortamının iş sađlığı ve güvenliđi yönergesine uygun hâlde olması sađlanacaktır.</p> <p>S-3.2.2 Öğrenci, öğretmen ve velilerde farkındalık oluşturmak için çevre, bağımlılıkla mücadele, akran zorbalığı, siber zorbalık, sađlıklı beslenme ve obezite, hijyen, bulaşıcı hastalıklar ve gıda güvenliđi gibi konularda alan uzmanları ile iş birliđinde eğitimler düzenlenecektir.</p> <p>S-3.2.3 Dođa, insan ve teknoloji kaynaklı (deprem, sel, heyelan, yangın, çığ ve salgın hastalıklar vb.) konularında alan uzmanları ile iş birliđinde öğretmen, öğrenci ve velilere farkındalık eğitimleri verilecektir.</p> <p>S-3.2.4 Okulun afet ve acil durum eylem planının güncel tutulması sađlanacaktır.</p> <p>S-3.2.5 Afet ve acil durum tatbikatları düzenlenecektir.</p>
Riskler	<ul style="list-style-type: none">• İş sađlığı ve güvenliđi uzmanı olmaması• Mali kaynak yetersizliđi• Sunulacak eğitimleri için uzman kişi yetersizliđi• Sunulacak eğitimlere katılımın yetersiz olması• İklim deđişikliđi ve çevre duyarlılıđın zayıf olması
Maliyet Tahmini	70.000 TL
Tespitler	<ul style="list-style-type: none">• Çevre bilincinin yeteri kadar gelişmiş olmaması• Teknoloji bağımlılıđının özellikle çocuklar üzerindeki olumsuz etkisi• Çevre dostu eğitim materyalleri ve uygulamaların eksikliđi

İhtiyaçlar	<ul style="list-style-type: none">• Çevre dostu uygulamaların benimsemesi yönünde politikalar oluşturulması• Bağımlılıkla mücadele konusunda okul-aile iş birliği yapılarak eğitimler verilmesi• Tasarruf bilincinin oluşturulması
-------------------	--

TEMA	KURUMSAL KAPASİTE						
AMAÇ 4	Eğitim ve öğretimin niteliğinin geliştirilmesi sağlanacaktır.						
HEDEF 4.1.	Kurum personelinin mesleki gelişimlerinin artırılması sağlanacaktır.						
Performans Göstergeleri	Hedefe Etkisi	Başlangıç Değeri	2024	2025	2026	2027	2028
PG 4.1.1 Yüz yüze hizmet içi eğitime katılan yönetici ve öğretmen sayısı	25	6	10	10	10	10	10
PG 4.1.2 Uzaktan hizmet içi eğitime katılan yönetici ve öğretmen	25	10	10	10	10	10	10

PG 4.1.3 Ulusal ve uluslararası projelere katılım sağlayan öğretmen sayısı	25	1	2	4	6	8	8
PG 4.1.4 Yüksek lisans eğitimini tamamlayan yönetici ve öğretmen sayısı	25	5	6	7	8	9	10
Sorumlu Birim	Okul İdaresi, Öğretmenler						
İş birliği Yapılacak Birimler							
Stratejiler	S-4.1.1 Okul yöneticilerinin ve öğretmenlerin mesleki gelişim ihtiyaçları doğrultusunda mahalli ve merkezi düzeyde eğitim almaları sağlanacaktır. S-4.1.2 Okul yöneticilerinin ve öğretmenlerin dijital platformlar aracılığıyla verilen eğitimlere katılmaları teşvik edilecektir. S-4.1.3 Okul personelinin motivasyon, iş doyumunu ve kurumsal bağlılık düzeylerini artıracak çalışmalar yapılacaktır.						
Riskler	<ul style="list-style-type: none">Hizmet içi eğitimlerin yeterli olmayışıHizmet içi eğitimlerde genellikle aynı konuda eğitimlerin tekrarlanması, farklı konuların olmaması						
Maliyet Tahmini	0 TL						

Tespitler	<ul style="list-style-type: none">• Öğretmenlerin talep ettikleri konuda eğitim alamaması• Öğretmenlerin mesleki gelişim ihtiyaç ve önceliklerini belirlemede okulların ihtiyaçlarının yeterli düzeyde dikkate alınmaması
İhtiyaçlar	<ul style="list-style-type: none">• Mesleki alanda düzenlenen hizmet içi eğitimlerin niteliğinin ve niceliğinin geliştirilmesi• Hizmet içi eğitimlerin öğretmen ve okulların ihtiyaçlarına göre belirlenmesi

5. İZLEME VE DEĞERLENDİRME

Okulumuz Stratejik Planı izleme ve değerlendirme çalışmalarında 5 yıllık Stratejik Planın izlenmesi ve 1 yıllık gelişim planının izlenmesi olarak ikili bir ayrıma gidilecektir. Stratejik planın izlenmesinde 6 aylık dönemlerde izleme yapılacak denetim birimleri, il millî eğitim müdürlüğü ve Bakanlık denetim ve kontrollerine hazır halde tutulacaktır. Yıllık planın uygulanmasında yürütme ekipleri ve eylem sorumlularıyla aylık ilerleme toplantıları yapılacaktır. Toplantıda bir önceki ayda yapılanlar ve bir sonraki ayda yapılacaklar görüşülüp karara bağlanacaktır. 2024-2028 yıllara göre faaliyet raporları (Haziran-Temmuz) hazırlanarak İl / İlçe Milli Eğitim Müdürlüğü Strateji Geliştirme Hizmetleri Şube Müdürlüğüne gönderilmek üzere hazır tutulacaktır.